

**ข้อค้นพบเกี่ยวกับผลการปฏิบัติงานในภาพรวม
ของหน่วยกำกับกำกับการประเมินคุณภาพภายนอก
และผู้กำกับกำกับการประเมิน จากการประกันคุณภาพภายนอก
ครั้งที่ 1 ประจำปีงบประมาณ พ.ศ. 2566**

วันศุกร์ที่ 19 พฤษภาคม พ.ศ. 2566
เวลา 09.00 – 09.30 น.
ณ ห้องกมลทิพย์ โรงแรมเดอะ สุโกศล กรุงเทพฯ

แนวคิดและหลักการในการติดตามและประเมินผลการปฏิบัติงาน

การติดตามและประเมินผลการปฏิบัติงานของหน่วยกำกับการประเมินคุณภาพภายนอกจะประยุกต์ใช้แนวคิดเกี่ยวกับการติดตามและประเมินแบบมุ่งเน้นผลลัพธ์ (Results-based Monitoring and Evaluation: M&E) เป็นการประเมินที่มีทั้งการติดตามและประเมินผล ซึ่งจะเป็นเครื่องมือสำคัญของการวัดผลการปฏิบัติงานตามแนวทางการบริหารแบบมุ่งผลลัพธ์หรือผลสัมฤทธิ์ (Results-Based Management: RBM) ซึ่งเป็นการบริหารแนวใหม่ที่สร้างการมีส่วนร่วม ที่มุ่งเน้นให้เกิดผลการดำเนินงานที่มีประสิทธิภาพและประสิทธิผลตามเป้าหมายที่กำหนดไว้ ตลอดจนมีความรับผิดชอบต่อการดำเนินงานและผลการดำเนินงาน มีความโปร่งใส ตรวจสอบได้ (Accountability and Transparency) และสามารถนำผลการประเมินมาใช้ปรับปรุงผลสัมฤทธิ์การดำเนินงานขององค์กร และหน่วยกำกับการประเมินคุณภาพภายนอก ได้แก่ การบริหารงบประมาณ การบริหารทรัพยากรบุคคล (ผู้ประเมินภายนอก) ระบบตรวจสอบการดำเนินงาน ตลอดจนการปรับปรุงผลการปฏิบัติงานให้มีประสิทธิภาพมากยิ่งขึ้น

หลักการสำคัญในการติดตามและประเมินผลการปฏิบัติงาน คือ การปฏิบัติงานของหน่วยกำกับการประเมินคุณภาพภายนอกทั้งเชิงปริมาณ เชิงคุณภาพ และระยะเวลาการปฏิบัติงาน จากการปฏิบัติหน้าที่กำกับการประกันคุณภาพภายนอกตามกรอบแนวทางการกำกับการประเมินคุณภาพภายนอก ตามที่กำหนดไว้ในข้อ 23 ของประกาศ สมศ. เรื่อง การรับรองการกำกับการประกันคุณภาพภายนอก และการเพิกถอนการรับรองหน่วยกำกับการประเมินคุณภาพภายนอก สำหรับการประกันคุณภาพการศึกษาปฐมวัยและการศึกษาขั้นพื้นฐาน

1

เพื่อให้ สมศ. นำผลการประเมินการปฏิบัติงานไปใช้ประกอบการพิจารณา **ปรับเพิ่มหรือลดการมอบหมายงาน การรับรองใหม่ การเพิกถอนการรับรอง หรือการยุติการปฏิบัติหน้าที่** ของหน่วยกำกับการประเมินคุณภาพภายนอก

2

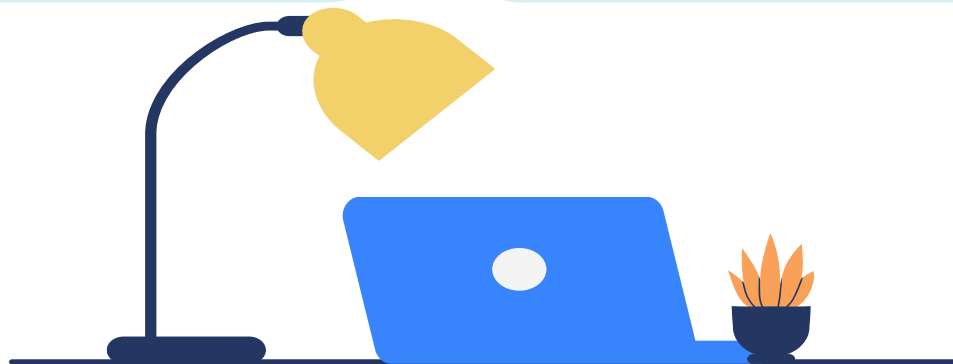
เพื่อเป็นกลไกของ สมศ. ในการกำกับติดตามให้หน่วยกำกับการประเมินคุณภาพภายนอกปฏิบัติหน้าที่กำกับการประกันคุณภาพภายนอกตามที่ได้รับมอบหมายได้ **บรรลุตามวัตถุประสงค์และเป้าหมายที่กำหนดไว้อย่างมีประสิทธิภาพและประสิทธิผล**

หลักเกณฑ์และสัดส่วนน้ำหนักในการติดตามและประเมินผลการปฏิบัติงาน



นักวิชาการ สมศ. เป็นผู้ประเมิน

องค์ประกอบที่ 1
ผลสัมฤทธิ์ของงาน
ตามที่ได้รับมอบหมาย
(น้ำหนักคะแนน 70 คะแนน)
(ปริมาณผลงานที่ปฏิบัติได้ภายในเวลา
ที่กำหนด 20 คะแนน และคุณภาพผลงาน
(ความถูกต้อง) 50 คะแนน)



องค์ประกอบที่ 2
พฤติกรรมการปฏิบัติงาน
ของผู้แทนนิติบุคคลหรือบุคลากร
ของหน่วยกำกับฯ และผู้กำกับฯ
(น้ำหนักคะแนน 20 คะแนน)

ผู้ประเมินภายนอก เป็นผู้ประเมิน

องค์ประกอบที่ 3
ความพึงพอใจของผู้ประเมินภายนอก
ต่อหน่วยกำกับฯ และผู้กำกับฯ
ที่ได้รับมอบหมายให้กำกับดูแล
(น้ำหนักคะแนน 10 คะแนน)



คะแนนผลการปฏิบัติงาน = (ค่าเฉลี่ยของคะแนนผลสัมฤทธิ์ของงานฯ จากนักวิชาการ ภาบพ.1 หรือ ภาบพ.2)
+ (ค่าเฉลี่ยของคะแนนพฤติกรรมการปฏิบัติงาน จากนักวิชาการ ภาบพ.1 หรือ ภาบพ.2)
+ (ค่าเฉลี่ยของคะแนนความพึงพอใจจากผู้ประเมินภายนอก)



การแบ่งระดับผลการประเมินในภาพรวม และการนำผลการประเมินไปใช้

แบ่งออกเป็น 4 ระดับ

การนำผลการประเมินไปใช้ ตามข้อ 21 ของประกาศ สมศ. เรื่อง การรับรองฯ หน่วยกำกับฯ



ผลการประเมินการปฏิบัติงานในภาพรวม ครั้งที่ 1 ประจำปีงบประมาณ พ.ศ. 2566 ของหน่วยกำกับฯ (37 หน่วย) และผู้กำกับฯ (4 คน)



องค์ประกอบของการติดตามและประเมินผลการปฏิบัติงาน	น้ำหนัก คะแนน	ระดับคุณภาพ (ภาพรวม)
1. ด้านผลสัมฤทธิ์ของงานตามที่ได้รับมอบหมาย (70 คะแนน)		
1.1 ปริมาณผลงานที่ปฏิบัติได้ภายในเวลาที่กำหนด (ความครบถ้วนตามเวลาที่กำหนด)	20	สามารถปฏิบัติงานได้ครบถ้วนตามเวลาที่กำหนด
1.2 คุณภาพผลงาน (ความถูกต้อง)	50	ร้อยละ 10.81 อยู่ในระดับคุณภาพดีมาก ร้อยละ 24.32 อยู่ในระดับคุณภาพดี ร้อยละ 27.03 อยู่ในระดับคุณภาพพอใช้ ร้อยละ 35.14 อยู่ในระดับคุณภาพปรับปรุง ร้อยละ 2.70 อยู่ในระดับคุณภาพต้องปรับปรุงเร่งด่วน

ผลการประเมินการปฏิบัติงานในภาพรวม ครั้งที่ 1 ประจำปีงบประมาณ พ.ศ. 2566 ของหน่วยกำกับฯ (37 หน่วย) และผู้กำกับฯ (4 คน)



องค์ประกอบของการติดตามและประเมินผลการปฏิบัติงาน	น้ำหนัก คะแนน	ระดับคุณภาพ (ภาพรวม)
2. ด้านพฤติกรรมการปฏิบัติงาน (20 คะแนน)		
1) การบริหารจัดการและการแก้ไขปัญหา	5	ดี - ดีมาก
2) การควบคุมงาน	5	ดี - ดีมาก
3) การให้บริการและการติดต่อประสานงาน	5	ดี - ดีมาก
4) การใช้งานระบบเทคโนโลยีสารสนเทศ	5	ดี - ดีมาก
3. ด้านความพึงพอใจของผู้ประเมินภายนอกต่อหน่วยกำกับฯ การประเมินคุณภาพภายนอกและผู้กำกับฯ การประเมินที่ได้รับมอบหมายให้กำกับดูแล (10 คะแนน)		
1) การจัดสรรงานประกันคุณภาพภายนอก	2	มาก - มากที่สุด
2) การพัฒนาความรู้ที่จำเป็นในการปฏิบัติงาน	2	มาก - มากที่สุด
3) การให้คำแนะนำและแก้ไขปัญหาการปฏิบัติงาน	2	มาก - มากที่สุด
4) การตรวจสอบความถูกต้องรายงานผลการประกันคุณภาพภายนอก	2	มาก - มากที่สุด
5) การให้บริการและการติดต่อประสานงาน	2	มาก - มากที่สุด
สรุปผลการติดตามและประเมินผลการปฏิบัติงานในภาพรวม	100	ดี - ดีมาก

ข้อค้นพบจากการตรวจอ่านรายงานฯ และเอกสารประกอบการประกันคุณภาพภายนอก

ประเด็นที่กลับ CO-02 : แบบตรวจสอบหัวข้อในรายงานการประเมินตนเองของสถานศึกษา (SAR)

1. ระบุ ข้อมูลสถานศึกษา เช่น รหัสสถานศึกษา ชื่อสถานศึกษา สังกัด ที่อยู่ ฯลฯ ไม่ถูกต้อง
2. ระบุเครื่องหมาย ✓ หรือ ✗ ไม่สอดคล้องกับผลการตรวจสอบตามประเด็นพิจารณาในแต่ละมาตรฐาน
3. ไม่ระบุเครื่องหมายในตารางผลการตรวจสอบ
4. ไม่ใช่แบบฟอร์มที่เป็นฉบับปัจจุบัน
5. แนบไฟล์ไม่ตรงกับสถานศึกษา
6. แนบไฟล์ไม่ตรงกับรายการเอกสาร
7. ไม่ระบุเลขหน้า หรือ ระบุเลขหน้าเป็นเลขอารบิก
8. สะกดคำไม่ถูกต้อง หรือ สระ วรรณยุกต์ ขาดหายจากการแปลงไฟล์ PDF

ข้อค้นพบจากการตรวจอ่านรายงานฯ และเอกสารประกอบการประกันคุณภาพภายนอก

ประเด็นที่กลับ CO-03 : แนวทางพิจารณา SAR ตามมาตรฐานหลักเกณฑ์ สมศ. และชื่อหลักฐาน

1. ระบุ จุดเน้น และ สรุปผลการประเมิน ไม่สอดคล้องกับ CO-04
2. ระบุ แนวทางพิจารณาจาก SAR ไม่สอดคล้องกับแต่ละตัวชี้วัด
3. ระบุเครื่องหมาย ✓ หรือ ✗ แต่ละตัวชี้วัดไม่สอดคล้องกับข้อมูลในแนวทางพิจารณาจาก SAR
4. สรุปผลการประเมินระดับคุณภาพในแต่ละมาตรฐานไม่ถูกต้อง
5. มีการคัดลอก CO-03 ของสถานศึกษาอื่น
6. ไม่ใช้แบบฟอร์ม CO-03 ที่เป็นฉบับปัจจุบัน
7. แนบไฟล์ไม่ตรงกับสถานศึกษา
8. แนบไฟล์ไม่ตรงกับรายการเอกสาร
9. ไม่ระบุชื่อผู้ประเมินภายนอกที่รับผิดชอบในแต่ละด้าน
10. ระบุชื่อผู้ประเมินภายนอกผิดที่รับผิดชอบในแต่ละด้านไม่ถูกต้อง
11. ไม่ใส่เลขหน้า
12. ใส่ข้อเสนอแนะในช่องแนวทางการพิจารณา SAR
13. สะกดคำไม่ถูกต้อง หรือ สระ วรรณยุกต์ ขาดหายจากการแปลงไฟล์ PDF

ข้อค้นพบจากการตรวจอ่านรายงานฯ และเอกสารประกอบการประกันคุณภาพภายนอก

ประเด็นที่กลับ CO-04 : รายงานการประกันคุณภาพภายนอก : ผลการประเมิน SAR

หน้าปกรายงาน

1. ระบุข้อมูลสถานศึกษา เช่น ชื่อสถานศึกษา รหัสสถานศึกษา สังกัด อีเมล เบอร์โทรศัพท์ รูปแบบ e-mail ระดับชั้นที่เปิดสอน ไม่ถูกต้อง
2. ไม่ตัดคำว่า (ร่าง) ออก
3. ไม่มีตรา สมศ.
4. ไม่ตัดข้อความ (ปรับปรุงวันที่ 1 ธันวาคม 2564) ออก
5. ไม่ใช่คำว่า การประกันคุณภาพภายนอก
6. ไม่ตัดรหัสเอกสาร CO-04 ที่มุมขวาด้านบน

ตอนที่ 1

1. ระบุข้อมูลทั่วไป เช่น จำนวนบุคลากร จำนวนเด็กหรือผู้เรียน จำนวนห้อง อัตราส่วนต่าง ๆ การครบชั้น ฯลฯ ไม่ถูกต้อง
2. ระบุวันที่ ไม่สอดคล้องกับการลงนามรับรองของผู้ประเมินด้านหลัง
3. ไม่ปรับแก้ไขเลขข้อ กรณีมีการตัดข้อมูลบางหัวข้อ ออก
4. กรณีที่ข้อมูลทั่วไปของสถานศึกษา และสรุปข้อมูลสำคัญของสถานศึกษา ไม่มีข้อมูลให้ใส่เครื่องหมาย -

ข้อค้นพบจากการตรวจอ่านรายงานฯ และเอกสารประกอบการประกันคุณภาพภายนอก

ประเด็นที่กลับ CO-04 : รายงานการประกันคุณภาพภายนอก : ผลการประเมิน SAR

ตอนที่ 2

1. ระบุ จุดเน้น ไม่สอดคล้องกับ CO-03
2. ระบุเครื่องหมาย ✓ หรือ ✗ แต่ละตัวชี้วัด ไม่ตรงกับ สรุปผลการประเมิน หรือ CO-03
3. สรุปผลการประเมิน ไม่สอดคล้องกับ CO-03
4. ระบุข้อเสนอแนะไม่สอดคล้องกับตัวชี้วัดที่ไม่เป็นไปตามเกณฑ์
5. ข้อเสนอแนะไม่สอดคล้องตามบริบทของสถานศึกษา
6. คัดลอกข้อเสนอแนะจากรายงานฉบับอื่น
7. ระบุข้อเสนอแนะเหมือนกันทั้งระดับการศึกษาปฐมวัยและระดับการศึกษาขั้นพื้นฐาน
8. ไม่ระบุข้อเสนอแนะเพิ่มเติม
9. ระบุข้อเสนอแนะเพิ่มเติมไม่สอดคล้องตามบริบทของสถานศึกษา หรือไม่ยกตัวอย่างที่ชัดเจน สถานศึกษาไม่สามารถปฏิบัติได้จริง
10. ระบุคำสำคัญไม่สอดคล้องกับระดับชั้นที่เปิดสอน เช่น ใช้คำว่า ศูนย์พัฒนาเด็ก ครูหรือผู้ดูแลเด็ก กับโรงเรียนที่เปิดสอนระดับการศึกษาขั้นพื้นฐาน

คำรับรอง

1. ลงลายมือชื่อผู้ประเมินภายนอกไม่ครบถ้วน
2. ระบุรายชื่อผู้ประเมินภายนอกไม่ตรงตามประกาศของสำนักงาน
3. ระบุวันที่ลงนามรับรองของคณะผู้ประเมินไม่ถูกต้อง เช่น วันที่ลงนามของคณะผู้ประเมินหลังวันที่ลงนามของสถานศึกษา
4. เอกสารคำรับรองไม่ขึ้นหน้าใหม่
5. ลายมือชื่อไม่ชัดเจน หรือลั่นตารางจัดรูปแบบไม่สวยงาม

ข้อค้นพบจากการตรวจอ่านรายงานฯ และเอกสารประกอบการประกันคุณภาพภายนอก



ประเด็นที่กลับ CO-04 : รายงานการประกันคุณภาพภายนอก : ผลการประเมิน SAR

การลงนามรับรอง

1. ระบุชื่อสถานศึกษาหรือชื่อต้นสังกัด ไม่ถูกต้อง
2. ตราประทับไม่ตรงกับสถานศึกษาหรือต้นสังกัด
3. ไม่ลงลายมือชื่อของผู้มีอำนาจลงนาม
4. ลงลายมือชื่อ แต่ไม่ระบุชื่อ-สกุลของผู้มีอำนาจลงนาม
5. ไม่ระบุตำแหน่งของผู้มีอำนาจลงนาม
6. วันที่ลงนามรับรองไม่ถูกต้อง เช่น วันที่ลงนามของสถานศึกษา ก่อนวันที่คณะผู้ประเมินลงนามในคำรับรอง
7. แนบเอกสารการลงนามรับรองของสถานศึกษาไม่ถูกต้อง
8. ไม่ระบุเครื่องหมาย ✓ ใน เห็นชอบ (ร่าง) รายงาน ทั้ง 2 ตัวเลือก
9. ระบุเครื่องหมาย ✓ ใน เห็นชอบ (ร่าง) รายงาน ทั้ง 2 ตัวเลือก
10. ไม่ตัดกล่องข้อความสีฟ้าออก

อื่นๆ

1. สะกดคำไม่ถูกต้อง สระ วรรณยุกต์ ขาดหายจากการแปลงไฟล์ PDF
2. แนบไฟล์ไม่ตรงกับรายการเอกสารหรือสถานศึกษา
3. ใช้แบบฟอร์มไม่ตรงตามประเภทของสถานศึกษา
4. ไม่ใช้แบบอักษร TH SarabunPSK
5. การใส่เลขหน้าใน CO-04 เป็นเลขอารบิก และหน้าที่เริ่มต้นไม่ถูกต้อง
6. การจัดหน้าเอกสาร เช่น ระยะห่างระหว่างบรรทัด การเว้นวรรค กั้นหน้ากั้นหลัง
7. กรณีที่ไม่มีการเปิดสอนชั้นอนุบาลของสถานศึกษาระดับการศึกษาขั้นพื้นฐานไม่ตัดข้อมูล การศึกษาปฐมวัย ในแบบฟอร์มออก
8. ไม่ระบุเลขหน้า
9. ไม่เขียน COVID-19 เป็นเลขอารบิก
10. เรียงเลขหน้าไม่ถูกต้องตามรูปแบบที่สำนักงานกำหนด

ข้อค้นพบจากการตรวจอ่านรายงานฯ และเอกสารประกอบการประกันคุณภาพภายนอก

ประเด็นที่กลับ CO-05 : แบบคำร้องของสถานศึกษาให้ สมศ. ลงพื้นที่ตรวจเยี่ยม

1. ไม่ประทับตรารับรอง
2. ตราประทับไม่ตรงกับสถานศึกษา
3. วันที่ได้รับ (ร่าง) รายงาน การลงนาม ไม่ถูกต้อง
4. หลักฐานไม่ครบถ้วนหรือไม่สอดคล้องกับมาตรฐานที่ขอรับการประเมิน
5. วันที่ขอรับการประเมินไม่ตรงกับที่ระบุใน AQA
6. แนบไฟล์ไม่ตรงกับรายการเอกสาร

ข้อค้นพบจากการตรวจอ่านรายงานฯ และเอกสารประกอบการประกันคุณภาพภายนอก

ประเด็นที่กลับ CO-06 : ตารางนัดหมายการตรวจเยี่ยม (การตรวจเยี่ยมผ่านทางระบบวิธีการทางอิเล็กทรอนิกส์)

1. ระบุวันที่ไม่สอดคล้องกับ CO-05
2. ชื่อสถานศึกษาไม่ถูกต้อง
3. กำหนดการไม่ถูกต้อง ไม่ดำเนินการในเวลาทำการ
4. แนบไฟล์ไม่ตรงกับรายการเอกสาร
5. ไม่ระบุกิจกรรมในกำหนดการ
6. การจัดหน้าเอกสาร เช่น ระยะห่างระหว่างบรรทัด การเว้นวรรค ตัดคำ
7. สะกดคำไม่ถูกต้อง หรือ สระ วรรณยุกต์ ขาดหายจากการแปลงไฟล์ PDF

ข้อค้นพบจากการตรวจอ่านรายงานฯ และเอกสารประกอบการประกันคุณภาพภายนอก

ประเด็นที่กลับ CO-07 : แผนเตรียมการก่อนตรวจเยี่ยมของคณะผู้ประเมินภายนอก

1. แนบไฟล์ไม่ตรงกับรายการเอกสาร
2. ระบุจุดเน้นไม่สอดคล้องกับ CO-08
3. ไม่ระบุข้อมูลหลักฐานประกอบการพิจารณาในบางมาตรฐาน
4. การจัดหน้าเอกสาร เช่น ระยะห่างระหว่างบรรทัด การเว้นวรรค ตัดคำ
5. สะกดคำไม่ถูกต้อง หรือ สระ วรรณยุกต์ ขาดหายจากการแปลงไฟล์ PDF

ข้อค้นพบจากการตรวจอ่านรายงานฯ และเอกสารประกอบการประกันคุณภาพภายนอก

ประเด็นที่กลับ CO-08 : ตารางสรุปผลการตรวจเยี่ยม

1. สรุปผลการประเมินระดับคุณภาพในแต่ละมาตรฐานไม่ถูกต้อง
2. แนบไฟล์ไม่ตรงกับรายการเอกสาร
3. กรณีที่ผลการประเมินได้ระดับคุณภาพดีมาก หรือ ดีเยี่ยม ไม่มีการระบุข้อมูลหลักฐานที่สนับสนุนผลการประเมินอย่างชัดเจน
4. กรณีได้ระดับคุณภาพดีเยี่ยมไม่มีการระบุแบบอย่างที่ดีหรือนวัตกรรม หรือระบุชื่อแบบอย่างที่ดีหรือนวัตกรรม ไม่สอดคล้องกับ CO-09
5. ระบุจุดเน้นไม่สอดคล้องกับ CO-07 หรือ CO-09
6. ไม่ระบุเครื่องหมาย ✓ หน้าผลประเมิน ผลการประเมินไม่สอดคล้องกับข้อมูลหลักฐาน ระบุรายละเอียดข้อมูลไม่สอดคล้องกับระดับคุณภาพที่ได้
7. การจัดหน้าเอกสาร เช่น ระยะห่างระหว่างบรรทัด การเว้นวรรค ตัดคำ
8. สะกดคำไม่ถูกต้อง หรือ สระ วรรณยุกต์ ขาดหายจากการแปลงไฟล์ PDF

ข้อค้นพบจากการตรวจอ่านรายงานฯ และเอกสารประกอบการประกันคุณภาพภายนอก

ประเด็นที่กลับ CO-09 : รายงานการประกันคุณภาพภายนอก : ผลการตรวจเยี่ยม ภายใต้สถานการณ์ COVID-19
(การตรวจเยี่ยมผ่านทางระบบวิธีการทางอิเล็กทรอนิกส์)

หน้าปก

1. ระบุข้อมูลสถานศึกษา เช่น ชื่อสถานศึกษา รหัสสถานศึกษา สังกัด อีเมล เบอร์โทรศัพท์ รูปแบบ e-mail ระดับชั้นที่เปิดสอน ไม่ถูกต้อง
2. ไม่ตัดคำว่า (ร่าง) ออก
3. ไม่มีตรา สมศ.
4. ไม่ตัดข้อความ (ปรับปรุงวันที่ 1 ธันวาคม 2564)
5. ไม่ใช่คำว่า การประกันคุณภาพภายนอก
6. ไม่ตัดรหัสเอกสาร CO-09 ที่มุมขวาด้านบน

ตอนที่ 1

1. ระบุวันที่ ไม่สอดคล้องกับเอกสารคำรับรอง
2. สรุปข้อมูลเกี่ยวกับสถานศึกษา เช่น อัตราส่วนครูต่อเด็ก/ผู้เรียน, อัตราส่วนห้องต่อเด็ก/ผู้เรียน จำนวนครูครบชั้น ร้อยละของผู้สำเร็จการศึกษา เป็นต้น ไม่ถูกต้อง
3. ไม่ตัดแบบฟอร์มของระดับชั้นที่สถานศึกษาไม่เปิดสอนออก เช่น เปิดสอนระดับ อ.1-ป.6 แต่ ตอนที่ 1 สรุปข้อมูลเกี่ยวกับสถานศึกษา ไม่ตัดข้อมูลของระดับมัธยมศึกษา
4. กรณีที่ข้อมูลทั่วไปของสถานศึกษา และสรุปข้อมูลสำคัญของสถานศึกษา ถ้าไม่มีข้อมูลให้ใส่เครื่องหมาย -
5. ไม่ปรับแก้ไขเลขข้อ กรณีมีการตัดข้อมูลบางหัวข้อออก

ข้อค้นพบจากการตรวจอ่านรายงานฯ และเอกสารประกอบการประกันคุณภาพภายนอก

ประเด็นที่กลับ CO-09 : รายงานการประกันคุณภาพภายนอก : ผลการตรวจเยี่ยม ภายใต้สถานการณ์ COVID-19
(การตรวจเยี่ยมผ่านทางระบบวิธีการทางอิเล็กทรอนิกส์)

ตอนที่ 2

1. ผลการพิจารณาในแต่ละตัวชี้วัด ไม่สอดคล้องกับ CO-08
2. ระบุ จุดเน้น ไม่สอดคล้องกับ CO-08
3. อธิบายผลการดำเนินงานไม่สอดคล้องกับระดับคุณภาพดีมาก หรือดีเยี่ยม
4. กรณีที่ได้ผลการประเมินดีมาก ไม่สามารถให้ข้อเสนอแนะเพื่อที่จะพัฒนาไปสู่นวัตกรรมหรือแบบอย่างที่ดี
5. กรณีที่ได้ผลการประเมินดีเยี่ยม ไม่มีการระบุชื่อของนวัตกรรมหรือแบบอย่างที่ดี หรือไม่ระบุให้ชัดเจนว่าส่งผลกระทบต่อคุณภาพของเด็กหรือผู้เรียนอย่างไร
6. กรณีที่ได้ผลการประเมินดีเยี่ยม ไม่สามารถอธิบายการมีส่วนร่วมของผู้เรียน/ผู้บริหาร/ครู ต่อนวัตกรรมหรือแบบอย่างที่ดีได้อย่างชัดเจน
7. คัดลอกข้อเสนอแนะจากรายงานฉบับอื่น หรือคัดลอกข้อเสนอแนะจากมาตรฐานเดียวกันในระดับอื่น
8. จุดเด่นและจุดที่ควรพัฒนา เขียนรายละเอียดเป็นจำนวนมาก ไม่มีการสรุปความให้ชัดเจนว่าจุดเด่น เต้นในเรื่องอะไร และจุดที่ควรพัฒนา ควรพัฒนาเรื่องอะไร
9. จุดเน้น จุดเด่น หรือจุดที่ควรพัฒนา ไม่สอดคล้องกับแต่ละมาตรฐาน
10. ระบุชื่อมาตรฐานไม่ตรงตามระดับชั้นที่ประเมิน
11. ระบุคำสำคัญไม่สอดคล้องกับระดับชั้นที่เปิดสอน เช่น ใช้คำว่า ศูนย์พัฒนาเด็ก ครูหรือผู้ดูแลเด็ก กับโรงเรียนที่เปิดสอนระดับการศึกษาขั้นพื้นฐาน

คำรับรอง

1. ลงลายมือชื่อผู้ประเมินภายนอกไม่ครบถ้วน
2. ระบุรายชื่อผู้ประเมินภายนอกไม่ตรงตามประกาศของสำนักงาน
3. ระบุวันที่ลงนามรับรองของคณะผู้ประเมินไม่ถูกต้อง เช่น วันที่ลงนามของคณะผู้ประเมินหลังวันที่ลงนามของสถานศึกษา
4. เอกสารคำรับรองไม่ขึ้นหน้าใหม่
5. ลายมือชื่อไม่ชัดเจน หรือล้นตารางจัดรูปแบบไม่สวยงาม

ข้อค้นพบจากการตรวจอ่านรายงานฯ และเอกสารประกอบการประกันคุณภาพภายนอก

ประเด็นที่กลับ CO-09 : รายงานการประกันคุณภาพภายนอก : ผลการตรวจเยี่ยม ภายใต้อาคาร COVID-19
(การตรวจเยี่ยมผ่านทางระบบวิธีการทางอิเล็กทรอนิกส์)

การลงนามรับรอง

1. ระบุชื่อสถานศึกษาหรือชื่อต้นสังกัด ไม่ถูกต้อง
2. ตราประทับไม่ตรงกับสถานศึกษาหรือต้นสังกัด
3. ไม่ลงลายมือชื่อของผู้มีอำนาจลงนาม
4. ลงลายมือชื่อ แต่ไม่ระบุชื่อ-สกุลของผู้มีอำนาจลงนาม
5. ไม่ระบุตำแหน่งของผู้มีอำนาจลงนาม
6. วันที่ลงนามรับรองไม่ถูกต้อง เช่น วันที่ลงนามของสถานศึกษา ก่อนวันที่คณะผู้ประเมินลงนามในคำรับรอง
7. แนบเอกสารการลงนามรับรองของสถานศึกษาไม่ถูกต้อง
8. ไม่ตัดกล่องข้อความสีฟ้าออก

อื่นๆ

1. สะกดคำไม่ถูกต้อง สระ วรรณยุกต์ ขาดหายจากการแปลงไฟล์ PDF
2. ใช้แบบฟอร์มไม่ตรงตามประเภทของสถานศึกษา
3. ไม่ใช้แบบอักษร TH SarabunPSK
4. แนบไฟล์ไม่ตรงกับรายการเอกสารหรือสถานศึกษา
5. การใส่เลขหน้าใน CO-04 เป็นเลขอารบิก และหน้าที่เริ่มต้นไม่ถูกต้อง
6. การจัดหน้าเอกสาร เช่น ระยะห่างระหว่างบรรทัด การเว้นวรรค กั้นหน้ากั้นหลัง
7. กรณีที่ไม่มีมีการเปิดสอนชั้นอนุบาลของสถานศึกษาระดับการศึกษาขั้นพื้นฐานไม่ตัดข้อมูล การศึกษาปฐมวัย ในแบบฟอร์มออก
8. ไม่ระบุเลขหน้า
9. ไม่เขียน COVID-19 เป็นเลขอารบิก
10. เรียงเลขหน้าไม่ถูกต้องตามรูปแบบที่สำนักงานกำหนด

ข้อค้นพบอื่นๆ และข้อเสนอแนะ เกี่ยวกับแนวทางการพัฒนาคุณภาพรายงาน

1. การใช้ระบบ Automated QA ในการบริหารจัดการงานประกันคุณภาพภายนอกให้ครบทุกขั้นตอน โดยเฉพาะการส่งงานของผู้ประเมินภายนอกและการให้ข้อเสนอแนะในการแก้ไขงาน เพื่อให้มีข้อมูลและหลักฐานการตรวจสอบคุณภาพงานของหน่วยกำกับฯ ผู้กำกับฯ ผู้ประเมินภายนอก และ สมศ.
2. การพัฒนามาตรฐานของผู้ตรวจอ่านรายงานของหน่วยกำกับฯ ผู้กำกับฯ และนักวิชาการ สมศ. ให้เป็นไปในทิศทางเดียวกัน
3. การแลกเปลี่ยนเรียนรู้ระหว่างหน่วยกำกับฯ ผู้กำกับฯ ผู้ตรวจอ่านรายงานของหน่วยกำกับฯ ผู้ประเมินภายนอก และ สมศ. เพื่อพัฒนาการเขียนข้อเสนอแนะที่มีคุณภาพและเป็นประโยชน์ต่อสถานศึกษา
4. การแลกเปลี่ยนเรียนรู้ระหว่างหน่วยกำกับฯ ผู้กำกับฯ ผู้ตรวจอ่านรายงานของหน่วยกำกับฯ ผู้ประเมินภายนอก และ สมศ. เพื่อนำข้อค้นพบ หรือประเด็นปัญหาต่าง ๆ ที่เกิดขึ้นระหว่างการปฏิบัติงานมาหาแนวทางการพัฒนางานร่วมกัน



สำนักงานรับรองมาตรฐานและประเมินคุณภาพการศึกษา (องค์การมหาชน)

ชั้น 24 อาคารพญาไทพลาซ่า ถนนพญาไท
แขวงทุ่งพญาไท เขตราชเทวี กรุงเทพมหานคร 10400

